

Государственное бюджетное дошкольное образовательное
учреждение детский сад № 36
Красногвардейского района
Санкт-Петербурга

**Результаты самообследования
ГБДОУ № 36
Красногвардейского района
Санкт-Петербурга
(апрель 2017 года)**

Общие сведения

Наименование:	Государственное бюджетное дошкольное образовательное учреждение детский сад №36 Красногвардейского района Санкт-Петербурга Сокращенная форма по Уставу: ГБДОУ № 36 Красногвардейского района Санкт-Петербурга
Организационно-правовая форма	Тип дошкольное образовательное учреждение Вид детский сад Статус государственное
Учредитель	Учредителем Образовательного учреждения является субъект Российской Федерации - город федерального значения Санкт-Петербург, в лице органа исполнительной власти Комитет по образованию. Место нахождения Учредителя: 190000, Санкт-Петербург, пер. Антоненко, дом 8, лит. А. Образовательное учреждение находится в ведении Администрации Красногвардейского района Санкт-Петербурга Место нахождения Администрации района: 195027 Санкт-Петербург, Среднеохтинский проспект, дом 50.
Год основания детского сада	Сентябрь 1967 г
Лицензия	№ 2058 от 11.08.2016 г. 78ЛО2 №0000992
Устав	Утвержден Распоряжением Комитета по образованию Санкт-Петербурга № 3935-р от 12.08.2015. Согласован с Главой администрации Красногвардейского района Санкт-Петербурга В.Н. Панкевичем.
Режим работы	Дошкольное учреждение работает по режиму 5-дневной рабочей недели с 12-часовым пребыванием детей с 7.00 ч. до 19.00 ч. Выходные: суббота, воскресенье, праздничные дни.
Группы	В ДОУ функционирует 11 групп дошкольного возраста: <u>4 группы раннего возраста:</u> 1 группа ясли: 1,5 – 2 года 3 группы: 2 – 3 года <u>7 групп дошкольного возраста:</u> 2 младшие группы: 3 – 4 года, 3 средние группы: 4 – 5 лет, 1 старшая группа: 5 – 6 лет, 1 подготовительная к школе группа: 6 – 7 лет Проектная мощность детского сада – 220 детей. По состоянию на май 2016 года детский сад посещало 264 воспитанника. Из них 82 ребенка в группах раннего возраста и 182 ребенка в дошкольных группах.
Юридический и фактический адрес	Россия, 195176, Санкт-Петербург, Пискаревский проспект, дом 9, корпус 4, литер А.
Телефон, факс	Телефоны: 225-79-84, факс: 225-79-84
Сайт учреждения	http://www.ulje36.sc-site.ru
Адрес электронной	E-mail: ULJE36@yandex.ru

<i>почты</i>	
ФИО заведующего	Климова Елена Александровна
Заместитель заведующего по УВР	Колотилина Нина Михайловна
Заместитель заведующего по АХР	Березницкая Ирина Ивановна
Главный бухгалтер	Корикова Евгения Викторовна

ГБДОУ № 36 отдельно стоящее двухэтажное здание, расположено внутри жилой зеленой зоны. Имеет свои озелененные прогулочные участки с деревьями и кустарниками. Участки оснащены красочным игровым и спортивным оборудованием, имеются теневые навесы – веранды в количестве 5 штук. На каждом участке имеются игровые и развивающие зоны, оборудованные педагогами и родителями в рамках проведенных конкурсов. Имеются декоративные насаждения, разнообразные цветочные клумбы и миниогород.

Распределение детей по группам здоровья

Группа здоровья	2012	2013	2014	2015	2016
I группа	48	60	67	85	88
II группа	150	147	166	167	169
III группа	17	12	11	11	13
IV группа	1	-	-	-	-
V группа	-	-	-	1	-
Всего	216	219	244	264	270

Сводная по заболеваемости

	2014-2015 уч.г	2015-2016 уч.г	2016-2017 уч.г
Контингент детей	244	264	270
Посещение ДОУ	26781	28624	26143
Пропущено всего	16962	18213	17722
Пропущено по болезни	2967	2766	3366
Пропуск 1 ребенком	79,6	73,4	65,6

Пропуск 1 реб. по болезни	13,9	11,2	12,5
Распространенность отдельных хронических заболеваний	1,2	1,9	4,1
Показатель индекса здоровья		1,6	1,5

Данные по травматизму

	2013-2014 уч.г	2014-2015 уч.г	2016 август	2017 апрель
На занятиях	нет	нет	нет	нет
В режимные моменты	нет	нет	нет	нет
На прогулке	нет	нет	нет	нет

Система управления организации:

Управление дошкольным образовательным учреждением осуществляется в соответствии с Уставом ДООУ и законодательством РФ, строится на принципах единоначалия и самоуправления. В детском саду реализуется возможность участия в управлении учреждением всех участников образовательного процесса. В соответствии с Уставом общественная структура управления ДООУ представлена Общим собранием работников, Педагогическим советом.

Общее собрание работников вправе принимать решения, если в его работе участвует более половины работников, для которых Учреждение является основным местом работы.

Педагогический совет осуществляет руководство образовательной деятельностью.

Отношения между ДООУ и Учредителем определяются действующим законодательством РФ, нормативно-правовыми документами и Уставом.

Отношения ДООУ с родителями (законными представителями) воспитанников регулируются в порядке, установленном Законом РФ «Об образовании» и Уставом.

КАДРОВОЕ ОБЕСПЕЧЕНИЕ

Процесс организации воспитательно-образовательной деятельности в нашем дошкольном учреждении носит комплексный, плановый характер. Ежегодно разрабатываются годовой план работы, учебно-воспитательные планы педагогов, представляющие собой модель целостного процесса воспитания и обучения детей в основном направленного на полноценное художественно эстетическое, интеллектуальное развитие во взаимосвязи.

Основная образовательная программа ДООУ охватывает все основные моменты жизнедеятельности детей дошкольного возраста и учитывает основные (инвариантные) и вариативные образовательные нагрузки.

Воспитательно-образовательная работа в детском саду построена в едином контексте творческого развития ребенка, формирующего продуктивное воображение и творческое мышление. Гибкое сочетание и взаимодействие в планировании работы по различным задачам воспитания и обучения, а также использование современных форм организации образовательного процесса дают положительные результаты по качественному выполнению программы воспитания и обучения.

Большая значимость в ДООУ, особенно в связи с задачей повышения качественного уровня образовательно-воспитательного процесса, придаётся владению педагогами технологией «Проектного метода в организации воспитательно-образовательного процесса деятельности дошкольного учреждения» и «Социо-игрового стиля работы». На сегодняшний день все педагоги и специалисты ДООУ на занятиях и в режимных моментах применяют элементы социо-игровой технологии. Дети учатся умениям работать в коллективе, совместно обсуждать поставленные задачи принимать общее решение, оценивать результаты своей деятельности, контролировать своё поведение, употреблять в речи слова благодарности, разрешать спорные вопросы без помощи взрослого, договариваться между собой, помогать друг другу.

Вместе с тем наблюдение воспитательно-образовательного процесса позволяет сделать вывод о том, что только незначительная часть педагогов системно используют данную технологию в организации воспитательно – образовательного процесса, т. е. социо-игровой стиль ещё не стал стилем жизни во всех детских коллективах. В связи с этим одной из важных задач является задача повышения уровня профессиональной компетентности педагогов.

Наличие в методическом кабинете отдельного компьютера обеспечивает возможность методической работы каждого воспитателя детского сада на современном уровне, проводить самоанализ собственной деятельности педагога, его достижений и обобщения опыта.

В 2016–2017 учебном году обеспечение содержания образования реализовывалось следующими образовательными программами:

- ❖ Образовательная программа дошкольного образования.

- (все группы)
- ❖ Основы безопасности детей дошкольного возраста.
(младшая, средняя, старшая, подготовительная к школе группы)
- ❖ «Я, ты, мы».
(младшая, средняя, старшая, подготовительная к школе группы)
- ❖ «Приобщение к истокам русской народной культуры».
(младшая, средняя, старшая, подготовительная к школе группы)
- ❖ «Цветные ладошки»
(все группы)
- ❖ «Музыкальные шедевры»
(младшая, средняя, старшая, подготовительная к школе группы)
- ❖ «Театр – творчество – дети»
(младшая, средняя, старшая, подготовительная к школе группы)

СВОДНАЯ О КАДРАХ ГБДОУ № 36 НА 01.08.2016 г.

Категории	Всего	Квалиф. категории		По стажу							Образование			
		I	Высш	до1	1-3	3-5	5-10	10-20	20-30	30-...	Высш.		Средн.	
											Спец.	Не спец.	Спец.	Не спец.
Руководитель	1		1							1	1			
Зам по УВР	1	1								1	1			
Воспитатель д/с	21		7	2	1	1	7	5	4	1	15	6	6	
Музыкальный руководитель	2	1	1					1	1		1		1	
Руководитель физического воспитания (в декретном отпуске)	1					1					1			

Всего педагогов – 24

- воспитатели – 21
- музыкальный руководитель – 2

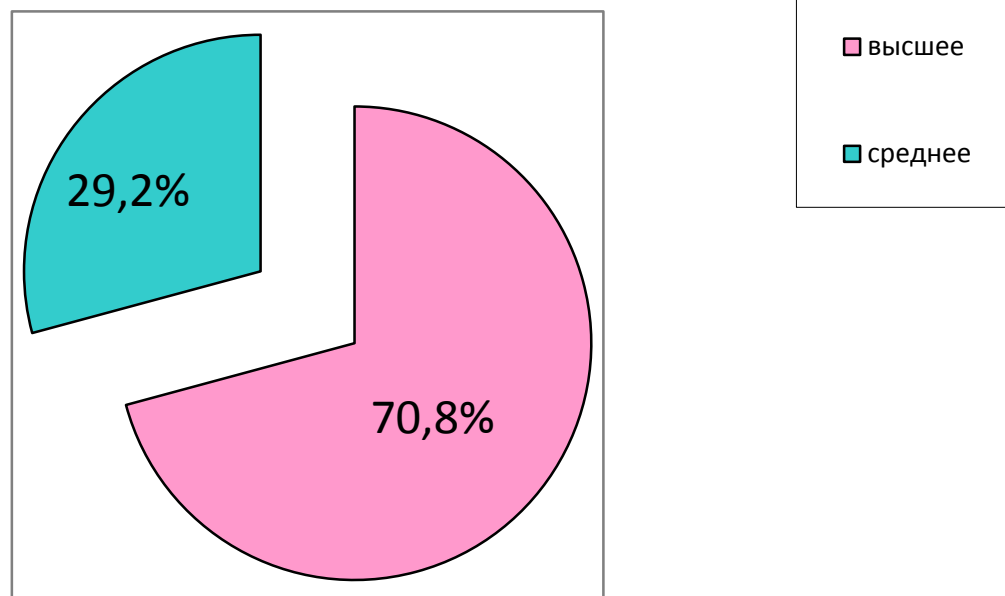
- инструктор по физической культуре- 1

Образование:

Высшее – 15

Среднее – 8

Образование	№	ФИО педагога	Должность
Высшее педагогическое образование	1	Гусейнова М.М.	Воспитатель
	2	Жиляева З.М.	Воспитатель
	3	Дорофеева Л.В.	Воспитатель
	4	Казанцева М.В.	Воспитатель
	5	Лагуткина О.В.	Воспитатель
	6	Любиченко Т.В.	Воспитатель
	7	Мерзлякова И.В.	Воспитатель
	8	Ратовская Ю.В.	Воспитатель
	9	Михайлова Т.В.	Воспитатель
	10	Сизов А.А.	Инстр. по ф/к
	11	Костыгина Н.К.	Музык. руковод.
Высшее образование	1	Тихомирова Т.А.	Воспитатель
	2	Галочкина М.О.	Воспитатель
	3	Черная И.А.	Воспитатель
	4	Мартынова А.А.	Воспитатель
	5	Яновская И.П.	Воспитатель
	6	Кричевцова В.П.	Воспитатель
Среднее профессиональное образование	1.	Колесниченко Р.С.	Воспитатель
	2.	Семенова Е.В.	Воспитатель
	3.	Бугаева Т.С.	Воспитатель
	4	Терентьева С.А.	Воспитатель
	5	Орлова Н.Р.	Воспитатель
	6	Говорливых Я.Ю.	Воспитатель
	7	Алешкова Г.Г.	Музык. руковод.



Квалификация:

Всего имеют кв. категории – 18 педагогов

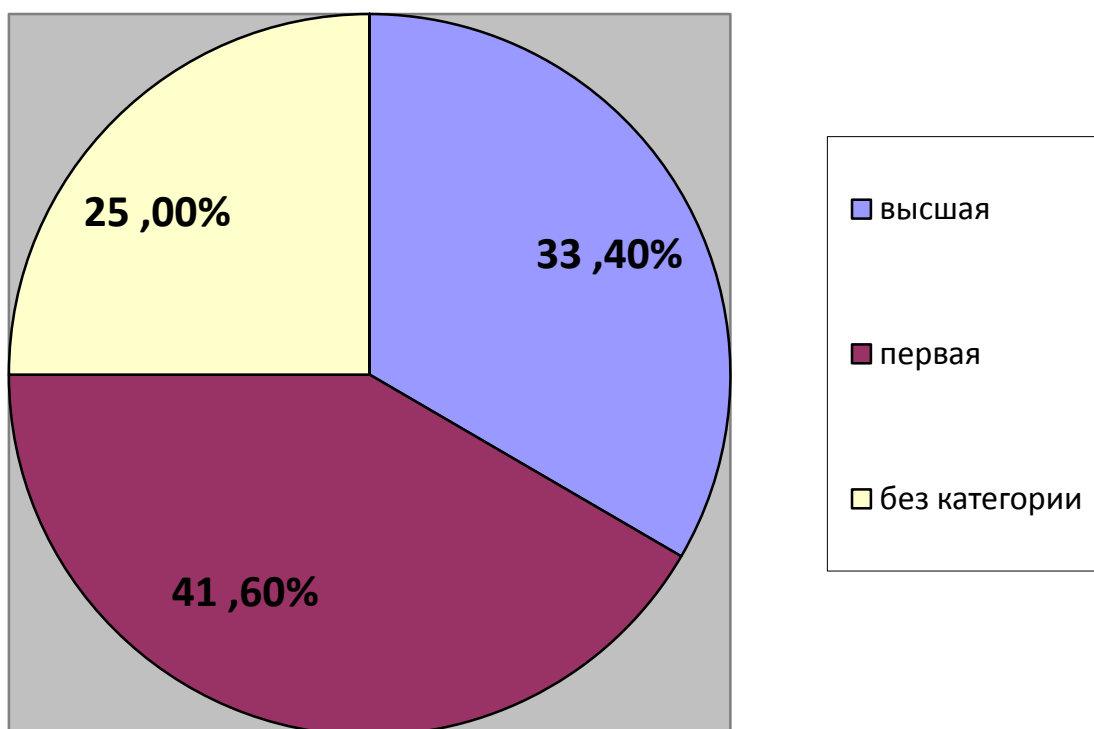
Высшая кв. кат. – 8 педагогов

Первая кв. кат. – 10 педагогов

Без категории – 6 педагогов

Квалификационная категория	Количество сотрудников	ФИО педагога	Должность
Высшая квалификационная категория	8	Дорофеева Л.В.	Воспитатель
		Яновская И.П.	Воспитатель
		Кричевцова В.П.	Воспитатель
		Лагуткина О.В.	Воспитатель
		Михайлова Т.В.	Воспитатель
		Любиченко Т.В.	Воспитатель
		Ратовская Ю.В.	Воспитатель
		Алешкова Г.Г.	Муз.руковод.
I квалификационная категория	10	Гусейнова М.М.	Воспитатель
		Жиляева З.М.	Воспитатель
		Семенова Е.В.	Воспитатель
		Галочкина М.О.	Воспитатель
		Черная И.А.	Воспитатель
		Мартынова А.А.	Воспитатель

		Мерзлякова И.В.	Воспитатель
		Говорливых Я.Ю.	Воспитатель
		Казанцева М.В.	Воспитатель
		Костыгина Н.К.	Муз.руковод.
Без категории	6	Арсеньева А.Р.	Воспитатель
		Колесниченко Р.С.	Воспитатель
		Бугаева Т.С.	Воспитатель
		Тихомирова Т.А.	Воспитатель
		Орлова Н.Р.	Воспитатель
		Сизов А.А.	Инстр. по ф/к



Качество подготовки воспитанников

На основании Федерального государственного образовательного стандарта дошкольного образования, утвержденного Приказом Министерства образования и науки Российской Федерации от 17.10.2013 № 1155, в целях оценки эффективности педагогических действий и лежащей в

основе их дальнейшего планирования проводилась оценка индивидуального развития детей.

Результаты педагогического анализа показывают преобладание детей с высоким и средним уровнями развития, что говорит об эффективности педагогического процесса в ДОУ.

Результатом осуществления воспитательно-образовательного процесса явилась качественная подготовка детей к обучению в школе. Готовность дошкольника к обучению в школе характеризует достигнутый уровень психологического развития накануне поступления в школу.

Хорошие результаты достигнуты благодаря использованию в работе методов, способствующих развитию самостоятельности, познавательных интересов детей, созданию проблемно-поисковых ситуаций и обогащению предметно-развивающей среды.

Основная общеобразовательная программа дошкольного образования ДОУ реализуется в полном объеме.

Материально – техническое обеспечение

В дошкольном учреждении создана материально-техническая база для жизнеобеспечения и развития детей, ведется систематически работа по созданию предметно-развивающей среды. Здание детского сада светлое, имеется центральное отопление, вода, канализация, сантехническое оборудование в удовлетворительном состоянии. В детском саду имеются: групповые помещения, кабинет заведующего, методический кабинет, кабинет чтения, музыкальный зал, физкультурный зал, пищеблок, прачечная, медицинский кабинет, кабинет бухгалтерии.

Все кабинеты оформлены. При создании предметно-развивающей среды воспитатели учитывают возрастные, индивидуальные особенности детей своей группы. Оборудованы групповые комнаты, включающие игровую, познавательную, обеденную зоны. Группы постепенно пополняются современным игровым оборудованием, современными информационными стендами. Предметная среда всех помещений оптимально насыщена, выдержана мера «необходимого и достаточного» для каждого вида деятельности, представляет собой «поисковое поле» для ребенка, стимулирующее процесс его развития и саморазвития, социализации и коррекции. В ДОУ не только уютно, красиво, удобно и комфортно детям, созданная развивающая среда открывает нашим воспитанникам весь спектр возможностей, направляет усилия детей на эффективное использование отдельных ее элементов.

Обеспечение условий безопасности выполняется локальными нормативно-правовыми документами: приказами, инструкциями, положениями.

В соответствии с требованиями действующего законодательства по охране труда с сотрудниками систематически проводятся разного вида инструктажи: вводный (при поступлении на работу), первичный (с вновь поступившими), повторный, что позволяет персоналу владеть знаниями по

охране труда и технике безопасности, правилами пожарной безопасности, действиям в чрезвычайных ситуациях.

С воспитанниками детского сада проводятся беседы по ОБЖ, игры по охране здоровья и безопасности, направленные на воспитание у детей сознательного отношения к своему здоровью и жизни.

Медицинский блок включает в себя медицинский, процедурный кабинет, изолятор и оснащен необходимым медицинским инструментарием, набором медикаментов. Старшей медицинской сестрой ДООУ ведется учет и анализ общей заболеваемости воспитанников, анализ простудных заболеваний.

В ДООУ работает врач-специалист детской поликлиники № 9, которая осуществляет лечебно-профилактическую помощь детям, даёт рекомендации родителям по укреплению здоровья детей и предупреждению вирусных, инфекционных заболеваний, проводит совместную работу с педагогическим коллективом по реабилитации детей в условиях детского сада.

Функционирование внутренней системы оценки качества образования

Систему качества дошкольного образования мы рассматриваем как систему контроля внутри ДООУ, которая включает себя интегративные составляющие:

- Качество научно-методической работы;
- Качество воспитательно-образовательного процесса;
- Качество работы с родителями;
- Качество работы с педагогическими кадрами;
- Качество предметно-пространственной среды.

С целью повышения эффективности учебно-воспитательной деятельности применяем педагогический мониторинг, который даёт качественную и своевременную информацию, необходимую для принятия управленческих решений. В учреждении выстроена четкая система методического контроля и анализа результативности воспитательно-образовательного процесса по всем направлениям развития дошкольника и функционирования ДООУ в целом. и детей.

**ПОКАЗАТЕЛИ
ДЕЯТЕЛЬНОСТИ ГБДОУ № 36
на 1 апреля 2016**

№ п/п	Показатели	Единица измерения
1.	Образовательная деятельность	
1.1	Общая численность воспитанников, осваивающих образовательную программу дошкольного образования, в том числе:	276 человек
1.1.1	В режиме полного дня (8 - 12 часов)	276 человек
1.1.2	В режиме кратковременного пребывания (3 - 5 часов)	0 человек
1.1.3	В семейной дошкольной группе	0 человек
1.1.4	В форме семейного образования с психолого-педагогическим сопровождением на базе дошкольной образовательной организации	0 человек
1.2	Общая численность воспитанников в возрасте до 3 лет	84 человека
1.3	Общая численность воспитанников в возрасте от 3 до 8 лет	192 человека
1.4	Численность/удельный вес численности воспитанников в общей численности воспитанников, получающих услуги присмотра и ухода:	0 человек/%
1.4.1	В режиме полного дня (8 - 12 часов)	0 человек/%
1.4.2	В режиме продленного дня (12 - 14 часов)	0 человек/%
1.4.3	В режиме круглосуточного пребывания	0 человек/%
1.5	Численность/удельный вес численности воспитанников с ограниченными возможностями здоровья в общей численности воспитанников, получающих услуги:	0 человек/%
1.5.1	По коррекции недостатков в физическом и (или) психическом развитии	0 человек/%
1.5.2	По освоению образовательной программы дошкольного образования	0 человек/%
1.5.3	По присмотру и уходу	0 человек/%
1.6	Средний показатель пропущенных дней при посещении дошкольной образовательной организации по болезни на одного воспитанника	12,5 дней
1.7	Общая численность педагогических работников, в том числе:	24 человека
1.7.1	Численность/удельный вес численности педагогических	17/71

	работников, имеющих высшее образование	человек/%
1.7.2	Численность/удельный вес численности педагогических работников, имеющих высшее образование педагогической направленности (профиля)	11/46 человек/%
1.7.3	Численность/удельный вес численности педагогических работников, имеющих среднее профессиональное образование	7/29 человек/%
1.7.4	Численность/удельный вес численности педагогических работников, имеющих среднее профессиональное образование педагогической направленности (профиля)	7/29 человек/%
1.8	Численность/удельный вес численности педагогических работников, которым по результатам аттестации присвоена квалификационная категория, в общей численности педагогических работников, в том числе:	18/75 человек/%
1.8.1	Высшая	8/33 человек/%
1.8.2	Первая	10/42 человек/%
1.9	Численность/удельный вес численности педагогических работников в общей численности педагогических работников, педагогический стаж работы которых составляет:	
1.9.1	До 5 лет	5/21 человек/%
1.9.2	Свыше 30 лет	2/8 человек/%
1.10	Численность/удельный вес численности педагогических работников в общей численности педагогических работников в возрасте до 30 лет	4/17 человек/%
1.11	Численность/удельный вес численности педагогических работников в общей численности педагогических работников в возрасте от 55 лет	4/17 человек/%
1.12	Численность/удельный вес численности педагогических и административно-хозяйственных работников, прошедших за последние 5 лет повышение квалификации/профессиональную переподготовку по профилю педагогической деятельности или иной осуществляемой в образовательной организации деятельности, в общей численности педагогических и административно-хозяйственных работников	26/96 человек/%
1.13	Численность/удельный вес численности педагогических и административно-хозяйственных работников, прошедших повышение квалификации по применению в образовательном процессе федеральных государственных образовательных стандартов в общей численности педагогических и	27/100 человек/%

	административно-хозяйственных работников	
1.14	Соотношение "педагогический работник/воспитанник" в дошкольной образовательной организации	24/276 человек/человек
1.15	Наличие в образовательной организации следующих педагогических работников:	
1.15.1	Музыкального руководителя	Да
1.15.2	Инструктора по физической культуре	Да
1.15.3	Учителя-логопеда	нет
1.15.4	Логопеда	нет
1.15.5	Учителя-дефектолога	нет
1.15.6	Педагога-психолога	нет
2.	Инфраструктура	
2.1	Общая площадь помещений, в которых осуществляется образовательная деятельность, в расчете на одного воспитанника	4,62 кв. м
2.2	Площадь помещений для организации дополнительных видов деятельности воспитанников	210 кв. м
2.3	Наличие физкультурного зала	Да
2.4	Наличие музыкального зала	Да
2.5	Наличие прогулочных площадок, обеспечивающих физическую активность и разнообразную игровую деятельность воспитанников на прогулке	Да